



**SPEKTRUM®**

# **S1200 DC Smart Charger (1 × 200W)**

**SMART**  <sup>TM</sup>  
TECHNOLOGY

**Instruction Manual  
Bedienungsanleitung  
Manuel d'utilisation  
Manuale di Istruzioni**



## NOTICE

All instructions, warranties and other collateral documents are subject to change at the sole discretion of Horizon Hobby, LLC. For up-to-date product literature, visit [horizonhobby.com](http://horizonhobby.com) and click on the support tab for this product.

## Meaning of Special Language

The following terms are used throughout the product literature to indicate various levels of potential harm when operating this product:

**WARNING:** Procedures, which if not properly followed, create the probability of property damage, collateral damage, and serious injury OR create a high probability of superficial injury.

**CAUTION:** Procedures, which if not properly followed, create the probability of physical property damage AND a possibility of serious injury.

**NOTICE:** Procedures, which if not properly followed, create a possibility of physical property damage AND little or no possibility of injury.

**Age Recommendation: Not for children under 14 years. This is not a toy.**



**WARNING:** Read the ENTIRE instruction manual to become familiar with the features of the product before operating. Failure to operate the product correctly can result in damage to the product, personal property and cause serious injury.

This is a sophisticated hobby product. It must be operated with caution and common sense and requires some basic mechanical ability. Failure to operate this product in a safe and responsible manner could result in injury or damage to the product or other property. This product is not intended for use by children without direct adult supervision. Do not attempt disassembly, use with incompatible components or alter product in any way without the approval of Horizon Hobby, LLC. This manual contains instructions for safety, operation and maintenance. It is essential to read and follow all the instructions and warnings in the manual, prior to assembly, setup or use, in order to operate correctly and avoid damage or serious injury.

### **WARRANTY REGISTRATION**

Visit [www.community.spektrumrc.com](http://www.community.spektrumrc.com) today to register your product.

# Table of Contents

---

|  |    |
|--|----|
| S1200 Warnings and Safety Tips .....               | 5  |
| Specifications .....                               | 6  |
| Layout.....  | 7  |
| General Charging Warnings .....                    | 8  |
| Navigating the Charger.....                        | 10 |
| Operating the Charger .....                        | 11 |
| Charge Screen.....                                 | 14 |
| System Setting Menu .....                          | 15 |
| Charger Errors .....                               | 16 |
| Optional Parts.....                                | 17 |
| Limited Warranty.....                              | 17 |
| Warranty and Service Contact Information .....     | 21 |
| Compliance Information for the European Union..... | 22 |

## S1200 Warnings and Safety Tips

---



**WARNING:** Failure to exercise caution while using this product and comply with the following warnings could result in product malfunction, electrical issues, excessive heat, FIRE, and ultimately injury and property damage.

- Keep the charger away from dust, humidity, rain and high temperature. Avoid direct exposure to the sun and intense vibration.
- Only use the charger on heat-resistant, non-flammable surfaces. Do not use the charger on car seats, carpet or near other flammable objects.
- Do not block the heat vent on the bottom of the charger to ensure proper cooling during use.
- Always read and understand battery specifications prior to charging. Charging parameters may differ for each battery. Incorrect charging parameters may result in damage to the charger or battery, which could result in a fire.
- When charging or discharging is completed press the menu button to terminate current task and remove the battery when the charger shows the standby screen.

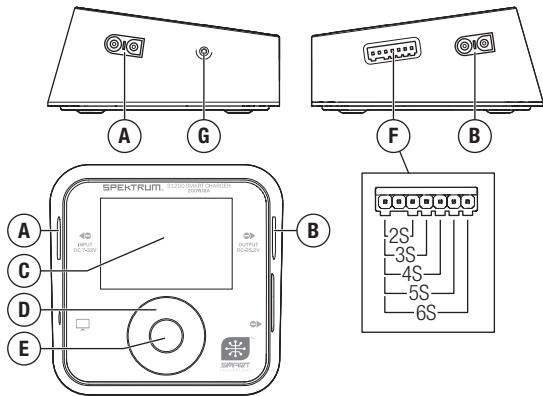
## Specifications

|   |                             |
|---|-----------------------------|
| Input/Output Port Connector             | iC3™ (EC3® compatible)      |
| Input Voltage (required power supply)   | DC 7–32V                    |
| Output Voltage                          | 0–30V                       |
| Charge Current                          | 0.1–8.0A                    |
| Discharge Current                       | 0.1–3.0A                    |
| Max. Charge Power                       | 200W                        |
| Max. Discharge Power                    | 5W                          |
| Balance Current                         | 1A/cell                     |
| Balance Cells                           | 1–6S                        |
| Supported Battery Types<br>(cell count) | LiFe/LiIon/LiPo/LiHv (1–6S) |
|   | NiMH/Cd (1–16S)             |
|   | Pb (1–12S)                  |
| Display                                 | 2.4" 320 × 240 IPS LCD      |
| Operating Temperature                   | 0–40°C (32–104°F)           |

# Layout

|          |                                |
|----------|--------------------------------|
| <b>A</b> | Power Input Port (iC3, EC3)    |
| <b>B</b> | Battery Output Port (iC3, EC3) |
| <b>C</b> | IPS Display                    |

|          |                         |
|----------|-------------------------|
| <b>D</b> | Touch Menu Scroll Wheel |
| <b>E</b> | Menu Button             |
| <b>F</b> | Balance Port            |
| <b>G</b> | Update Port             |



## General Charging Warnings

---

- **NEVER LEAVE CHARGING BATTERIES UNATTENDED.**
- **NEVER CHARGE BATTERIES OVERNIGHT.**
- Never attempt to charge dead, damaged or wet battery packs.
- Never attempt to charge a battery pack containing different types of batteries.
- Never allow children under 14 years of age to charge battery packs.
- Never charge batteries in extremely hot or cold places or place in direct sunlight.
- Never charge a battery if the battery leads have been pinched or shorted.
- Never plug in a charger if the power cable has been pinched or shorted.
- Never connect the charger to an automobile 12V battery while the vehicle is running.
- Never attempt to dismantle the charger or use a damaged charger.
- Never attach your charger to both an AC and a DC power source at the same time.
- Never connect the input jack (DC input) to AC power.
- Always use only rechargeable batteries designed for use with this type of charger.
- Always charge batteries in the correct program mode according to the battery type.
- Always inspect the battery before charging.
- Always charge batteries on a heat-resistant surface and clear of flammable materials.
- Always monitor the charging area and have a fire extinguisher available at all times.
- Always end the charging process if the battery becomes hot to the touch or starts to change form (swell) during the charge process.
- Always connect the charge cable to the charger first, then connect the battery to avoid short circuit between the charge leads. Reverse the sequence when disconnecting.



- Always connect the positive red leads (+) and negative black leads (–) correctly.
- Always disconnect the battery after charging, and let the charger cool between charges.
- Always charge in a well-ventilated area.
- Always terminate all processes and contact Horizon Hobby if the product malfunctions.



**WARNING:** Never leave charger unattended, exceed maximum charge rate, charge with non-approved batteries or charge batteries in the wrong mode. Failure to comply may result in excessive heat, fire and serious injury.



**WARNING:** Always check charging parameters before initiating the charge process. Charging any battery with improper settings, including charging a battery in the wrong mode, can result in property damage and fire.

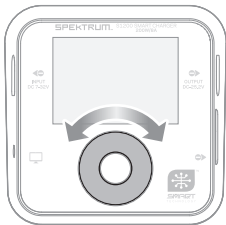


**CAUTION:** Always ensure the battery you are charging meets the specifications of this charger and that the charger settings are correct. Not doing so can result in excessive heat and other related product malfunctions, which can lead to user injury or property damage. Please contact Horizon Hobby or an authorized retailer with compatibility questions.

# Navigating the Charger

Basic navigation of the charger menus is accomplished using the touch menu scroll wheel and menu button.

- Slide your finger clockwise around the touch menu scroll wheel to scroll down a menu list.
- Slide your finger counter-clockwise to scroll up a menu list.
- Press and release the menu button to select a menu item.
- While on the home screen, press and hold the menu button to enter the system settings menu.



Touch menu scroll wheel



Menu button

## Operating the Charger

---

Before operating the charger, know your battery's specifications and any battery-specific safety warnings.

1. Connect an appropriate power supply to the INPUT side of the charger. Refer to the Input Voltage in the Specifications table for more information. The charger will initialize and display the home screen, indicating the charger is ready to charge.
2. Connect the battery to be charged to the OUTPUT side of the charger.
3. Connect the battery balance lead, if available, to the charger balance port.
4. Press and release the menu button to display the *Task Settings* list:

| Task Settings   |   |
|-----------------|---|
| Task            | Charge, Discharge, Storage  |
| Battery Type    | Select the appropriate battery chemistry  |
| Battery Voltage | Set the <i>individual cell</i> ending voltage   |
| Cell Count      | Set the number of cells in the battery (this value auto-detects if using a Spektrum™ SMART battery or if the battery balance lead is connected to the balance port) |
| Current         | Set the charge current  |
| Start           | Start the task cycle  |
| Back            | Return to the home screen   |

5. Select the desired **Task**.
6. Confirm the settings are correct for the battery being charged.



**WARNING:** Always check charging parameters before initiating the charge process. Charging any battery with improper settings , including charging a battery in the wrong mode, can result in property damage and fire.

7. Scroll to the **Start** menu item.
8. Press and release the menu button to begin charging.

### **To stop the charging cycle:**

1. Press and release the menu button during the active charge cycle.
2. Select the **Stop** menu item.
3. Press and release the menu button. The charger will return to the home screen.



**WARNING:** Always stop the charging cycle or remove power supplied to the charger if you notice any irregularities (like a swollen battery) during charging.

## During the charging process:

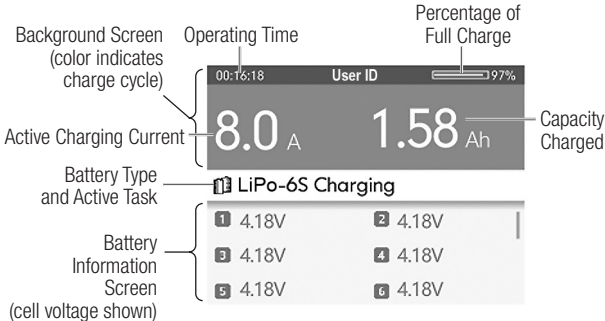
- While the battery is “fast charging” the background of the charger screen is orange.
- When the fast charge cycle is complete, the charger will beep once and the background screen will change to green. The charger is balancing the battery cells.
- Once the background changes to blue, charging is complete.
- The bottom of the screen displays battery information during the charge process. Scroll through the information screens using the touch scroll wheel.
  - The first screen displays the individual cell voltage.
  - The second screen displays the individual cell resistance (available only during cell balancing).
  - The third screen displays the charger input voltage, output voltage, temperature, total output energy of the active cycle, completed charge cycles of the system and charge cycles of the battery.

## When charging is complete:

The charger double beeps twice to indicate the charge cycle is complete.

1. Disconnect the battery from the charger. The charger will continue to beep until the battery is disconnected.
2. The charger will return to the home screen.
3. If you are done charging, disconnect the power supply from the charger to power off.

# Charge Screen



## System Setting Menu

---

From the home screen, press and hold the menu button to access the **System Settings** menu.

|                      |   |
|----------------------|---|
| Input Power          | Limited between 50–230W   |
| Input Voltage        | Limited between 7–24V   |
| Backlight            | Automatic, low, medium, high  |
| Volume               | Off, low, medium, high  |
| Completion Tone      | Single tone or repeat   |
| Language             | Select language   |
| Firmware Sharing     | Check for updates   |
| System Information   | Check the system information  |
| System Self-Checking | Initiates a charger self-check. Do not connect a battery to the output port while self-check is running |
| Spektrum™ SMART      | Settings available when a Spektrum™ SMART battery is connected to the charger output port               |
| Back                 | Return to the home screen   |

## SMART Settings

The SMART selection is available if a SMART battery is connected.  
SMART settings include:

|                  |  |
|------------------|--|
| Auto Storage     | Select an Auto Storage cycle of between 12 and 240 hours   |
| Storage Voltage  | Select the storage voltage for each cell   |
| Charge Current   | Change the default charge current for your SMART battery   |
| Charge Voltage   | Select the charge voltage for your SMART battery   |
| Exception Record | Provides a list of exceptions, including over-voltage, under-voltage or over-temperature, and the date of exception. |
| Back             | Return to the home screen  |

## Charger Errors

---

If the charger displays an error, follow the on-screen prompts to remedy the error. If necessary, disconnect the battery from the output and balance ports, disconnect the power supply, and restart the charger.



## Optional Parts

| Part #     | Description                                  |
|------------|--|
| SPMXCA507  | IC5 Device to IC3 Battery 4" / 100mm; 10 AWG |
| SPMXCA310  | IC3 Device to JST Device                     |
| SPMXCA309  | IC3 Device to JST PH2.0 Device               |
| SPMXC10201 | 30A Power Supply                             |

## Limited Warranty

**What this Warranty Covers** – Horizon Hobby, LLC, (Horizon) warrants to the original purchaser that the product purchased (the “Product”) will be free from defects in materials and workmanship for a period of 1 year from the date of purchase.

**What is Not Covered** – This warranty is not transferable and does not cover (i) cosmetic damage, (ii) damage due to acts of God, accident, misuse, abuse, negligence, commercial use, or due to improper use, installation, operation or maintenance, (iii) modification of or to any part of the Product, (iv) attempted service by anyone other than a Horizon Hobby authorized service center, (v) Product not purchased from an authorized Horizon dealer, or (vi) Product not compliant with applicable technical regulations or (vii) use that violates any applicable laws, rules, or regulations.

OTHER THAN THE EXPRESS WARRANTY ABOVE, HORIZON MAKES NO OTHER WARRANTY OR REPRESENTATION, AND HEREBY DISCLAIMS ANY AND ALL IMPLIED WARRANTIES, INCLUDING, WITHOUT LIMITATION, THE IMPLIED WARRANTIES OF NON-INFRINGEMENT, MERCHANTABILITY AND FITNESS FOR

A PARTICULAR PURPOSE. THE PURCHASER ACKNOWLEDGES THAT THEY ALONE HAVE DETERMINED THAT THE PRODUCT WILL SUITABLY MEET THE REQUIREMENTS OF THE PURCHASER'S INTENDED USE.

**Purchaser's Remedy** – Horizon's sole obligation and purchaser's sole and exclusive remedy shall be that Horizon will, at its option, either (i) service, or (ii) replace, any Product determined by Horizon to be defective. Horizon reserves the right to inspect any and all Product(s) involved in a warranty claim. Service or replacement decisions are at the sole discretion of Horizon. Proof of purchase is required for all warranty claims. SERVICE OR REPLACEMENT AS PROVIDED UNDER THIS WARRANTY IS THE PURCHASER'S SOLE AND EXCLUSIVE REMEDY.

**Limitation of Liability** – HORIZON SHALL NOT BE LIABLE FOR SPECIAL, INDIRECT, INCIDENTAL OR CONSEQUENTIAL DAMAGES, LOSS OF PROFITS OR PRODUCTION OR COMMERCIAL LOSS IN ANY WAY, REGARDLESS OF WHETHER SUCH CLAIM IS BASED IN CONTRACT, WARRANTY, TORT, NEGLIGENCE, STRICT LIABILITY OR ANY OTHER THEORY OF LIABILITY, EVEN IF HORIZON HAS BEEN ADVISED OF THE POSSIBILITY OF SUCH DAMAGES. Further, in no event shall the liability of Horizon exceed the individual price of the Product on which liability is asserted. As Horizon has no control over use, setup, final assembly, modification or misuse, no liability shall be assumed nor accepted for any resulting damage or injury. By the act of use, setup or assembly, the user accepts all resulting liability. If you as the purchaser or user are not prepared to accept the liability associated with the use of the Product, purchaser is advised to return the Product immediately in new and unused condition to the place of purchase.

**Law** – These terms are governed by Illinois law (without regard to conflict of law principals). This warranty gives you specific legal rights, and you may also have other rights which vary from state to state. Horizon reserves the right to change or modify this warranty at any time without notice.

## WARRANTY SERVICES

**Questions, Assistance, and Services** – Your local hobby store and/or place of purchase cannot provide warranty support or service. Once assembly, setup or use of the Product has been started, you must contact your local distributor or Horizon directly. This will enable Horizon to better answer your questions and service you in the event that you may need any assistance. For questions or assistance, please visit our website at [www.horizonhobby.com](http://www.horizonhobby.com), submit a Product Support Inquiry, or call the toll free telephone number referenced in the Warranty and Service Contact Information section to speak with a Product Support representative.

**Inspection or Services** – If this Product needs to be inspected or serviced and is compliant in the country you live and use the Product in, please use the Horizon Online Service Request submission process found on our website or call Horizon to obtain a Return Merchandise Authorization (RMA) number. Pack the Product securely using a shipping carton. Please note that original boxes may be included, but are not designed to withstand the rigors of shipping without additional protection. Ship via a carrier that provides tracking and insurance for lost or damaged parcels, as Horizon is not responsible for merchandise until it arrives and is accepted at our facility. An Online Service Request is available at [http://www.horizonhobby.com/content/service-center\\_render-service-center](http://www.horizonhobby.com/content/service-center_render-service-center). If you do not have internet access, please contact Horizon Product Support to obtain a RMA number along with instructions for submitting your product for service. When calling Horizon, you will be asked to provide your complete name, street address, email address and phone number where you can be reached during business hours. When sending product into Horizon, please include your RMA number, a list of the included items, and a brief summary of the problem. A copy of your original sales receipt must be included for warranty consideration. Be sure your name, address, and RMA number are clearly written on the outside of the shipping carton.

**NOTICE: Do not ship Li-Po batteries to Horizon. If you have any issue with a Li-Po battery, please contact the appropriate Horizon Product Support office.**

**Warranty Requirements – For Warranty consideration, you must include your original sales receipt verifying the proof-of-purchase date.** Provided warranty conditions have been met, your Product will be serviced or replaced free of charge. Service or replacement decisions are at the sole discretion of Horizon.

**Non-Warranty Service – Should your service not be covered by warranty, service will be completed and payment will be required without notification or estimate of the expense unless the expense exceeds 50% of the retail purchase cost.** By submitting the item for service you are agreeing to payment of the service without notification. Service estimates are available upon request. You must include this request with your item submitted for service. Non-warranty service estimates will be billed a minimum of ½ hour of labor. In addition you will be billed for return freight. Horizon accepts money orders and cashier's checks, as well as Visa, MasterCard, American Express, and Discover cards. By submitting any item to Horizon for service, you are agreeing to Horizon's Terms and Conditions found on our website [http://www.horizonhobby.com/content/service-center\\_render-service-center](http://www.horizonhobby.com/content/service-center_render-service-center).

**ATTENTION: Horizon service is limited to Product compliant in the country of use and ownership. If received, a non-compliant Product will not be serviced. Further, the sender will be responsible for arranging return shipment of the un-serviced Product, through a carrier of the sender's choice and at the sender's expense. Horizon will hold non-compliant Product for a period of 60 days from notification, after which it will be discarded.** 10/15

# Warranty and Service Contact Information

## United States of America

| Horizon Hobby   | Contact Information  | Address  |
|---|--|--|
| Horizon Service Center<br>(Repairs and Repair Requests)   | servicecenter.horizonhobby.com/<br>RequestForm/              | 1608 Interstate Drive<br>Champaign, Illinois,<br>61822 USA |
| Horizon Product Support<br>(Product Technical Assistance) | productsupport@<br>horizonhobby.com<br>.....<br>877-504-0233 |  |
| Sales   | websales@horizonhobby.com<br>.....<br>800-338-4639           |  |

## EU

| Horizon Hobby               | Contact Information      | Address  |
|-----------------------------|--------------------------|--|
| Horizon Technischer Service | service@ horizonhobby.eu | Hanskampring 9<br>D 22885 Barsbüttel,<br>Germany |
| Sales: Horizon Hobby GmbH   | +49 (0) 4121 2655 100    |  |

## Compliance Information for the European Union

---



**EU Compliance Statement:** Horizon Hobby, LLC hereby declares that this product is in compliance with the essential requirements and other relevant provisions of the EMC Directive.

A copy of the EU Declaration of Conformity is available online at: <http://www.horizonhobby.com/content/support-render-compliance>.

### Instructions for disposal of WEEE by users in the European Union



This product must not be disposed of with other waste. Instead, it is the user's responsibility to dispose of their waste equipment by handing it over to a designated collections point for the recycling of waste electrical and electronic equipment. The separate collection and recycling of your waste equipment at the time of disposal will help to conserve natural resources and ensure that it is recycled in a manner that protects human health and the environment. For more information about where you can drop off your waste equipment for recycling, please contact your local city office, your household waste disposal service or where you purchased the product.



**E328**

## HINWEIS

Alle Anweisungen, Garantien und anderen zugehörigen Dokumente können im eigenen Ermessen von Horizon Hobby, LLC. jederzeit geändert werden. Die aktuelle Produktliteratur finden Sie auf [horizonhobby.com](http://horizonhobby.com) unter der Registerkarte „Support“ für das betreffende Produkt.

## Spezielle Bedeutungen

Die folgenden Begriffe werden in der gesamten Produktliteratur verwendet, um auf unterschiedlich hohe Gefahrenrisiken beim Betrieb dieses Produkts hinzuweisen:

**WARNUNG:** Wenn diese Verfahren nicht korrekt befolgt werden, ergeben sich wahrscheinlich Sachschäden, Kollateralschäden und schwere Verletzungen ODER mit hoher Wahrscheinlichkeit oberflächliche Verletzungen.

**ACHTUNG:** Wenn diese Verfahren nicht korrekt befolgt werden, ergeben sich wahrscheinlich Sachschäden UND die Gefahr von schweren Verletzungen.

**HINWEIS:** Wenn diese Verfahren nicht korrekt befolgt werden, können sich möglicherweise Sachschäden UND geringe oder keine Gefahr von Verletzungen ergeben.

**Nicht geeignet für Kinder unter 14 Jahren. Dies ist kein Spielzeug.**



**WARNUNG:** Lesen Sie die GESAMTE Bedienungsanleitung, um sich vor dem Betrieb mit den Produktfunktionen vertraut zu machen. Wird das Produkt nicht korrekt betrieben, kann dies zu Schäden am Produkt oder persönlichem Eigentum führen oder schwere Verletzungen verursachen.

Dies ist ein hochentwickeltes Hobby-Produkt. Es muss mit Vorsicht und gesundem Menschenverstand betrieben werden und benötigt gewisse mechanische Grundfähigkeiten. Wird dieses Produkt nicht auf eine sichere und verantwortungsvolle Weise betrieben, kann dies zu Verletzungen oder Schäden am Produkt oder anderen Sachwerten führen. Dieses Produkt eignet sich nicht für die Verwendung durch Kinder ohne direkte Überwachung eines Erwachsenen. Versuchen Sie nicht ohne Genehmigung durch Horizon Hobby, LLC das Produkt zu zerlegen, es mit inkompatiblen Komponenten zu verwenden oder auf jegliche Weise zu erweitern. Diese Bedienungsanleitung enthält Anweisungen für Sicherheit, Betrieb und Wartung. Es ist unbedingt notwendig, vor Zusammenbau, Einrichtung oder Verwendung alle Anweisungen und Warnhinweise im Handbuch zu lesen und zu befolgen, damit es bestimmungsgemäß betrieben werden kann und Schäden oder schwere Verletzungen vermieden werden.

### **Garantie Registrierung**

Registrieren Sie bitte Ihr Produkt unter [www.spektrumrc.com/registration](http://www.spektrumrc.com/registration).



# Inhaltsverzeichnis

---

|  |    |
|--|----|
| S1200 Warnhinweise und Sicherheitstipps .....            | 27 |
| Spezifikationen .....                                    | 28 |
| Schaltplan .....   | 29 |
| Sicherheitshinweise und Warnungen .....                  | 30 |
| Steuerung des Ladegeräts.....                            | 32 |
| Operating the Charger .....                              | 33 |
| Ladeanzeige .....  | 36 |
| Menü System Settings [Systemeinstellungen] .....         | 37 |
| Ladefehler .....   | 38 |
| Sonderzubehör .....                                      | 39 |
| Garantie und Service Informationen.....                  | 39 |
| Garantie und Service Kontaktinformationen.....           | 43 |
| Rechtliche Informationen für die Europäische Union ..... | 44 |

## S1200 Warnhinweise und Sicherheitstipps

---



**WARNUNG:** Mangelnde Vorsicht bei der Benutzung dieses Produkts und Nichtbeachtung der nachstehenden Warnungen können zu Fehlfunktionen, Problemen mit der Elektrik, übermäßiger Erhitzung, BRÄNDEN und letztlich zu Verletzungen bzw. Sachschäden führen.

- Das Ladegerät vor Staub, Feuchtigkeit, Regen und hohen Temperaturen schützen. Direkte Sonneneinstrahlung und starke Vibrationen vermeiden.
- Das Ladegerät nur auf hitzebeständigen, nicht brennbaren Oberflächen verwenden. Das Ladegerät nicht auf Autositzen, Teppichen oder in der Nähe von anderen brennbaren Gegenständen verwenden.
- Den Wärmeabzug an der Unterseite des Ladegeräts nicht blockieren, um eine ausreichende Kühlung während des Gebrauchs zu gewährleisten.
- Die Spezifikationen des Akkus vor dem Aufladen lesen und verstehen. Die Ladeparameter können je nach Akku unterschiedlich sein. Falsche Ladeparameter können zu Schäden am Ladegerät oder des Akkus und zu einem Brand führen.
- Wenn das Laden oder Entladen abgeschlossen ist, die Menütaste drücken, um die aktuelle Aufgabe zu beenden und den Akku zu entfernen, wenn das Ladegerät den Standby-Bildschirm anzeigt.

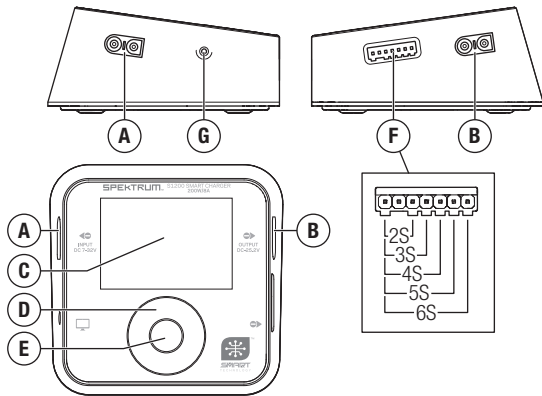
# Spezifikationen

|   |                             |
|---|-----------------------------|
| Eingangs-/Ausgangsportanschluss               | iC3 (EC3-kompatibel)        |
| Eingangsspannung<br>(Netzteil erforderlich)   | Gleichstrom 7–32V           |
| Ausgangsspannung                              | 0–30V                       |
| Ladestrom                                     | 0,1–8,0A                    |
| Entladestrom                                  | 0,1–3,0A                    |
| Max. Ladeleistung                             | 200W                        |
| Max. Entladeleistung                          | 5W                          |
| Ausgleichsstrom                               | 1A/Zelle                    |
| Ausgleichszellen                              | 1–6S                        |
| Unterstützte Akkutypen<br>(Anzahl der Zellen) | LiFe/Lilon/LiPo/LiHv (1–6S) |
|   | NiMH/Cd (1–16S)             |
|   | Pb (1–12S)                  |
| Anzeige                                       | 2,4 Zoll 320 × 240 IPS LCD  |
| Betriebstemperatur                            | 0–40°C (32–104°F)           |

# Schaltplan

|          |                         |
|----------|-------------------------|
| <b>A</b> | Stromeingang (iC3, EC3) |
| <b>B</b> | Akku-Ausgang (iC3, EC3) |
| <b>C</b> | IPS-Anzeige             |

|          |                              |
|----------|------------------------------|
| <b>D</b> | Touchmenü Scrollrad          |
| <b>E</b> | Menütaste                    |
| <b>F</b> | Ausgleichsanschluss          |
| <b>G</b> | Anschluss für Aktualisierung |



## Sicherheitshinweise und Warnungen

---

- **LASSEN SIE DAS NETZGERÄT, LADEGERÄT UND AKKU NIEMALS UNBEAUFICHTIGT WÄHREND DES BETRIEBES.**
- **VERSUCHEN SIE NIEMALS TIEFENTLADENE, BESCHÄDIGTE ODER NASSE AKKUS ZU LADEN.**
- Laden Sie niemals Akkupacks, die aus verschiedenen Zellentypen bestehen.
- Lassen Sie niemals Kinder unter 14 Jahren Akkus laden.
- Laden Sie niemals Akkus in extremer Hitze oder Kälte oder in direkter Sonneneinstrahlung.
- Den Akku niemals wechseln, wenn die Akkukabel gequetscht oder kurzgeschlossen wurden.
- Das Ladegerät niemals einstecken, wenn das Stromkabel gequetscht oder kurzgeschlossen wurde.
- Schließen Sie niemals das Ladegerät an eine 12 Volt Autobatterie bei laufenden Motor an.
- Versuchen Sie niemals das Ladegerät auseinander zu bauen oder ein beschädigtes Ladegerät in Betrieb zu nehmen.
- Schließen Sie nie das Ladegerät an an eine AC und eine DC Stromquelle gleichzeitig an.
- Schließen Sie niemals den DC Eingang an eine AC Stromquelle an.
- Benutzen Sie ausschließlich wiederaufladbare Akkus die für das Laden mit diesem Ladegerät auch geeignet sind.
- Die Akkus immer im richtigen Programmmodus laden, je nach Akkutyp.
- Überprüfen Sie immer den Akku vor dem Laden.
- Die Akkus immer auf einer hitzebeständigen Oberfläche und frei von brennbaren Materialien laden.
- Beobachten Sie immer den Ladevorgang und halten einen Feuerlöscher zu jeder Zeit bereit.

- Den Ladevorgang stets beenden, wenn der Akku während des Ladevorgangs zu heiß für eine Berührung wird oder anfängt, seine Form zu ändern (anschwellen).
- Schließen Sie erst das Ladekabel am Ladegerät an und dann den Akku, um ein verpolen der Anschlüsse zu vermeiden. Trennen Sie die Verbindung nach dem Laden in umgekehrter Reihenfolge.
- Schließen Sie immer die positiven roten (+) Anschlüsse und negativen schwarzen (-) Anschlüsse korrekt an.
- Trennen Sie nach dem Laden den Akku vom Ladegerät und lassen das Ladegerät zwischen den Ladevorgängen abkühlen.
- Laden Sie immer in gut belüfteten Bereichen.
- Beenden Sie bei Fehlfunktionen sofort alle Prozesse und kontaktieren Horizon Hobby.



**WARNUNG:** Lassen Sie niemals das Ladegerät unbeaufsichtigt.

Überschreiten Sie niemals den maximalen Ladestrom. Laden Sie niemals nicht-geeignete Akkus oder Akkus im falschen Mode. Falsch- oder Fehlbedienung kann zu großer Hitze, Feuer oder tödlichen Verletzungen führen.



**WARNUNG::** Prüfen Sie vor dem Laden immer ob Sie für den zu ladenden Akku den richtigen Akkutyp gewählt haben.

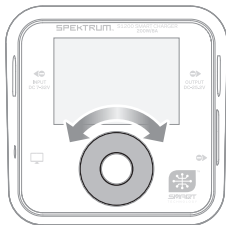


**ACHTUNG:** Bitte stellen Sie immer sicher, dass die verwendeten Akkus mit den Spezifikationen des Ladegerätes übereinstimmen und die Einstellungen des Ladegerät korrekt eingestellt sind. Ein Nichtbefolgen kann zu großer Hitze und weiteren Fehlfunktionen führen, die zu Personen- oder Sachschäden führen können. Bitte kontaktieren Sie Horizon Hobby oder einen autorisierten Händler wenn Sie Fragen zur Akkukompatibilität haben.

# Steuerung des Ladegeräts

Die grundlegende Navigation der Ladegerätenenüs erfolgt über das Scrollrad und die Menütaste des Touchmenüs.

- Den Finger im Uhrzeigersinn um das Scrollrad des Touchmenüs bewegen, um eine Menüliste nach unten zu scrollen.
- Den Finger gegen den Uhrzeigersinn bewegen, um eine Menüliste nach oben zu scrollen.
- Die Menütaste drücken und loslassen, um einen Menüpunkt auszuwählen.
- Auf dem Startbildschirm die Menütaste gedrückt halten, um das System Settings Menu [Systemeinstellungsmenü] aufzurufen.



Touchmenü Scrollrad



Menütaste

# Operating the Charger

Bevor das Ladegerät in Betrieb genommen wird, lesen Sie die Spezifikationen Ihres Akkus und alle akkuspezifischen Sicherheitshinweise.

1. Ein geeignetes Netzteil an den Eingang des Ladegeräts anschließen.  
Weitere Informationen zur Eingangsspannung sind in der Spezifikationstabelle zu finden.  
Das Ladegerät initialisiert den Startbildschirm und zeigt an, dass das Ladegerät bereit zum Laden ist.
2. Den Akku zum Laden an den Ausgang des Ladegeräts anschließen.
3. Den Ausgleichsanschluss, falls vorhanden an den Ausgleichsanschluss des Ladegeräts anschließen.
4. Menütaste drücken und loslassen, um die Liste für die *Task Settings* (*Aufgabeneinstellungen*) anzuzeigen:

| <b>Task Settings (Aufgabeneinstellungen)</b> |  |
|--|--|
| Task (Aufgabe)                               | Laden, Entladen, Aufbewahren   |
| Akkutyp                                      | Die richtige Akkuchemie auswählen  |
| Akku-Spannung                                | Die Endspannung der <i>einzelnen Zellen</i> einstellen   |
| Anzahl der Zellen                            | Die Anzahl der Zellen im Akku einstellen (dieser Wert wird automatisch bei der Verwendung eines mit Spektrum™ SMART Akku oder wenn die Akku-Ausgleichsleitung an den Ausgleichsanschluss angeschlossen wurde, eingestellt) |



## Task Settings (Aufgabeneinstellungen)

|        |                            |
|--------|----------------------------|
| Strom  | Ladestrom einstellen       |
| Start  | Den Aufgabenzyklus starten |
| Zurück | Zurück zum Startbildschirm |

- Die gewünschte **Task [Aufgabe]** auswählen.
- Sicherstellen, dass die Einstellungen für den zu ladenden Akku korrekt sind.



**WARNUNG:** Die Ladeparameter immer vor Beginn des Ladevorgangs überprüfen. Das Aufladen eines Akkus mit falschen Einstellungen, einschließlich des Aufladens eines Akkus im falschen Modus, kann zu Sachschäden und Bränden führen.

- Zum Menüpunkt **Start** scrollen.
- Die Menütaste drücken und loslassen, um mit dem Ladevorgang zu beginnen.

### Zum Stoppen des Ladevorgangs:

- Die Menütaste während des aktiven Ladevorgangs drücken und loslassen.
- Den Menüpunkt **Stop [Stopp]** auswählen.
- Menütaste drücken und loslassen. Auf dem Ladegerät erscheint wieder der Startbildschirm.



**WARNUNG:** Den Ladezyklus oder die Stromversorgung des Ladegeräts immer unterbrechen, wenn während des Ladevorgangs Unregelmäßigkeiten (z. B. ein aufgequollener Akku) auftreten.

## **Während des Ladevorgangs:**

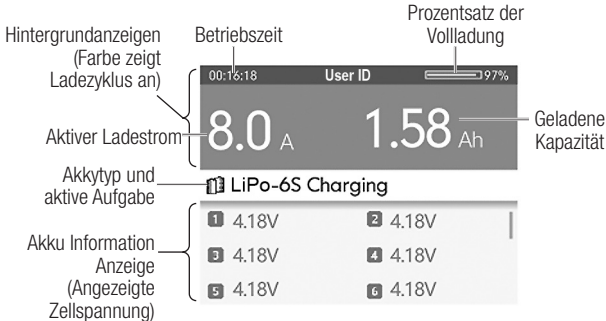
- Während der Akku „schnell geladen“ wird, leuchtet der Hintergrund des Ladebildschirms orange.
- Wenn der Schnellladezyklus abgeschlossen ist, piept das Ladegerät einmal und der Hintergrundbildschirm wechselt auf grün. Das Ladegerät balanciert die Akkuzellen aus.
- Sobald der Hintergrund auf blau wechselt, ist der Ladevorgang abgeschlossen.
- Am unteren Bildschirmrand werden während des Ladevorgangs Akkuinformationen angezeigt. Mit dem Scrollrad des Touchmenüs durch die Informationsbildschirme scrollen.
  - Die erste Anzeige zeigt die Spannung der einzelnen Zellen an.
  - Die zweite Anzeige zeigt den individuellen Zellwiderstand an (nur während des Zellausgleichs verfügbar).
  - Der dritte Anzeige zeigt die Eingangsspannung des Ladegeräts, die Ausgangsspannung, die Temperatur, die Gesamtausgangsenergie des aktiven Zyklus, die abgeschlossenen Ladezyklen des Systems und die Ladezyklen des Akkus an.

## **Wenn der Ladevorgang abgeschlossen ist:**

Das Ladegerät piept zweimal, um anzuzeigen, dass der Ladezyklus abgeschlossen ist.

1. Den Akku vom Ladegerät trennen. Das Ladegerät piept weiter, bis der Akku abgetrennt wird.
2. Auf dem Ladegerät erscheint wieder der Startbildschirm.
3. Wenn der Ladevorgang fertig ist, die Stromversorgung vom Ladegerät abtrennen, um das Gerät auszuschalten.

# Ladeanzeige



## Menü System Settings [Systemeinstellungen]

Auf dem Startbildschirm die Menütaste gedrückt halten, um das **System Settings** Menu [Systemeinstellungsmenü] aufzurufen.

|                        |  |
|------------------------|--|
| Eingangsleistung       | Begrenzt auf 50–230 W  |
| Eingangsspannung       | Begrenzt auf 7–24 V  |
| Hintergrundbeleuchtung | Automatisch, niedrig, mittel, hoch   |
| Lautstärke             | Aus, niedrig, mittel, hoch   |
| Fertigstellungston     | Einzel- oder wiederholter Ton  |
| Sprache                | Sprache auswählen  |
| Firmware-Freigabe      | Nach Updates suchen  |
| Systeminformationen    | Nach Systeminformationen suchen  |
| System-Selbstprüfung   | Leitet einen Selbsttest des Ladegeräts ein.<br>Keinen Akku an den Ausgang anschließen,<br>während der Selbsttest läuft |
| Spektrum SMART         | Verfügbare Einstellungen, wenn ein<br>Spektrum SMART-Akku an den Ausgang<br>des Ladegeräts angeschlossen ist.          |
| Zurück                 | Zurück zum Startbildschirm   |

## SMART-Einstellungen

Die SMART-Auswahl ist verfügbar, wenn ein SMART-Akku angeschlossen ist.  
Die SMART-Einstellungen umfassen:

|                          |  |
|--------------------------|--|
| Automatische Speicherung | Wählen Sie einen automatischen Speicherzyklus zwischen 12 und 240 Stunden  |
| Speicherspannung         | Auswahl der Speicherspannung für jede Zelle  |
| Ladestrom                | Ändern des Standard-Ladestroms für Ihren SMART-Akku  |
| Ladespannung             | Ladespannung für Ihren SMART-Akku wählen   |
| Ausnahmeaufzeichnungen   | Enthält eine Liste von Ausnahmen, einschließlich Überspannung, Unterspannung oder Übertemperatur, und das Datum der Ausnahme |
| Zurück                   | Zurück zum Startbildschirm   |

## Ladefehler

---

Wenn das Ladegerät einen Fehler anzeigt, den Anweisungen auf dem Bildschirm folgen, um den Fehler zu beheben.

Den Akku ggf. von den Ausgangs- und Ausgleichsanschlüssen trennen, die Stromversorgung abtrennen und das Ladegerät neu starten.

## Sonderzubehör

| Teile-Nr.  | Beschreibung                                |
|------------|---|
| SPMXCA507  | IC5-Gerät an IC3-Akku 4 Zoll/100 mm, 10 AWG |
| SPMXCA310  | IC3-Gerät an JST-Gerät                      |
| SPMXCA309  | IC3-Gerät an JST PH2.0-Gerät                |
| SPMXC10201 | 30A Netzteil                                |

## Garantie und Service Informationen

**Garantiezeitraum** - Exklusive Garantie Horizon Hobby LLC (Horizon) garantiert, dass das gekaufte Produkt frei von Material- und Montagefehlern ist. Der Garantiezeitraum entspricht den gesetzlichen Bestimmung des Landes, in dem das Produkt erworben wurde. In Deutschland beträgt der Garantiezeitraum 6 Monate und der Gewährleistungszeitraum 18 Monate nach dem Garantiezeitraum.

**Einschränkungen der Garantie** - (a) Die Garantie wird nur dem Erstkäufer (Käufer) gewährt und kann nicht übertragen werden. Der Anspruch des Käufers besteht in der Reparatur oder dem Tausch im Rahmen dieser Garantie. Die Garantie erstreckt sich ausschließlich auf Produkte, die bei einem autorisierten Horizon Händler erworben wurden. Verkäufe an dritte werden von dieser Garantie nicht gedeckt. Garantieansprüche werden nur angenommen, wenn ein gültiger Kaufnachweis erbracht wird. Horizon behält sich das Recht vor, diese Garantiebestimmungen ohne Ankündigung zu ändern oder modifizieren und widerruft dann bestehende Garantiebestimmungen.

(b) Horizon übernimmt keine Garantie für die Verkaufbarkeit des Produktes, die Fähigkeiten und die Fitness des Verbrauchers für einen bestimmten Einsatzzweck des Produktes. Der Käufer allein ist dafür verantwortlich, zu prüfen, ob das Produkt seinen Fähigkeiten und dem vorgesehenen Einsatzzweck entspricht.

(c) Ansprüche des Käufers Es liegt ausschließlich im Ermessen von Horizon, ob das Produkt, bei dem ein Garantiefall festgestellt wurde, repariert oder ausgetauscht wird. Dies sind die exklusiven Ansprüche des Käufers, wenn ein Defekt festgestellt wird. Horizon behält sich vor, alle eingesetzten Komponenten zu prüfen, die in den Garantiefall einbezogen werden können. Die Entscheidung zur Reparatur oder zum Austausch liegt nur bei Horizon. Die Garantie schließt kosmetische Defekte oder Defekte, hervorgerufen durch höhere Gewalt, falsche Behandlung des Produktes, falscher Einsatz des Produktes, kommerziellen Einsatz oder Modifikationen irgendwelcher Art aus. Die Garantie schließt Schäden, die durch falschen Einbau, falsche Handhabung, Unfälle, Betrieb, Service oder Reparaturversuche, die nicht von Horizon ausgeführt wurden aus. Rücksendungen durch den Käufer direkt an Horizon oder eine seiner Landesvertretung bedürfen der Schriftform.

**Schadensbeschränkung** - Horizon ist nicht für direkte oder indirekte Folgeschäden, Einkommensausfälle oder kommerzielle Verluste, die in irgendeinem Zusammenhang mit dem Produkt stehen verantwortlich, unabhängig ab ein Anspruch im Zusammenhang mit einem Vertrag, der Garantie oder der Gewährleistung erhoben werden. Horizon wird darüber hinaus keine Ansprüche aus einem Garantiefall akzeptieren, die über den individuellen Wert des Produktes hinaus gehen. Horizon hat keinen Einfluss auf den Einbau, die Verwendung oder die Wartung des Produktes oder etwaiger

Produktkombinationen, die vom Käufer gewählt werden. Horizon übernimmt keine Garantie und akzeptiert keine Ansprüche für in der Folge auftretende Verletzungen oder Beschädigungen. Mit der Verwendung und dem Einbau des Produktes akzeptiert der Käufer alle aufgeführten Garantiebestimmungen ohne Einschränkungen und Vorbehalte. Wenn Sie als Käufer nicht bereit sind, diese Bestimmungen im Zusammenhang mit der Benutzung des Produktes zu akzeptieren, werden Sie gebeten, das Produkt in unbenutztem Zustand in der Originalverpackung vollständig bei dem Verkäufer zurückzugeben.

**Sicherheitshinweise** - Dieses ist ein hochwertiges Hobby Produkt und kein Spielzeug. Es muss mit Vorsicht und Umsicht eingesetzt werden und erfordert einige mechanische wie auch mentale Fähigkeiten. Ein Versagen, das Produkt sicher und umsichtig zu betreiben kann zu Verletzungen von Lebewesen und Sachbeschädigungen erheblichen Ausmaßes führen. Dieses Produkt ist nicht für den Gebrauch durch Kinder ohne die Aufsicht eines Erziehungsberechtigten vorgesehen. Die Anleitung enthält Sicherheitshinweise und Vorschriften sowie Hinweise für die Wartung und den Betrieb des Produktes. Es ist unabdingbar, diese Hinweise vor der ersten Inbetriebnahme zu lesen und zu verstehen. Nur so kann der falsche Umgang verhindert und Unfälle mit Verletzungen und Beschädigungen vermieden werden.

**Fragen, Hilfe und Reparaturen** - Ihr lokaler Fachhändler und die Verkaufsstelle können eine Garantiebeurteilung ohne Rücksprache mit Horizon nicht durchführen. Dies gilt auch für Garantiereparaturen. Deshalb kontaktieren Sie in einem solchen Fall den Händler, der sich mit Horizon kurz schließen wird, um eine sachgerechte Entscheidung zu fällen, die Ihnen schnellst möglich hilft.



**Wartung und Reparatur** - Muss Ihr Produkt gewartet oder repariert werden, wenden Sie sich entweder an Ihren Fachhändler oder direkt an Horizon. Rücksendungen/Reparaturen werden nur mit einer von Horizon vergebenen RMA Nummer bearbeitet. Diese Nummer erhalten Sie oder ihr Fachhändler vom technischen Service. Mehr Informationen dazu erhalten Sie im Serviceportal unter [www.Horizonhobby.de](http://www.Horizonhobby.de) oder telefonisch bei dem technischen Service von Horizon. Packen Sie das Produkt sorgfältig ein. Beachten Sie, dass der Originalkarton in der Regel nicht ausreicht, um beim Versand nicht beschädigt zu werden. Verwenden Sie einen Paketdienstleister mit einer Tracking Funktion und Versicherung, da Horizon bis zur Annahme keine Verantwortung für den Versand des Produktes übernimmt. Bitte legen Sie dem Produkt einen Kaufbeleg bei, sowie eine ausführliche Fehlerbeschreibung und eine Liste aller eingesendeten Einzelkomponenten. Weiterhin benötigen wir die vollständige Adresse, eine Telefonnummer für Rückfragen, sowie eine Email Adresse.

**Garantie und Reparaturen** - Garantieforderungen werden nur bearbeitet, wenn ein Originalkaufbeleg von einem autorisierten Fachhändler beiliegt, aus dem der Käufer und das Kaufdatum hervorgeht. Sollte sich ein Garantiefall bestätigen wird das Produkt repariert oder ersetzt. Diese Entscheidung obliegt einzig Horizon Hobby.

**Kostenpflichtige Reparaturen** - Liegt eine kostenpflichtige Reparatur vor, erstellen wir einen Kostenvoranschlag, den wir Ihrem Händler übermitteln. Die Reparatur wird erst vorgenommen, wenn wir die Freigabe des Händlers erhalten. Der Preis für die Reparatur ist bei Ihrem Händler zu entrichten. Bei

kostenpflichtigen Reparaturen werden mindestens 30 Minuten Werkstattzeit und die Rückversandkosten in Rechnung gestellt. Sollten wir nach 90 Tagen keine Einverständniserklärung zur Reparatur vorliegen haben, behalten wir uns vor, das Produkt zu vernichten oder anderweitig zu verwerten.

**ACHTUNG: Kostenpflichtige Reparaturen nehmen wir nur für Elektronik und Motoren vor. Mechanische Reparaturen, besonders bei Hubschraubern und RC-Cars sind extrem aufwendig und müssen deshalb vom Käufer selbst vorgenommen werden.** 10/15

## Garantie und Service Kontaktinformationen

---

### EU

| Horizon Hobby               | Telefon/Email Adresse    | Adresse                        |
|-----------------------------|--------------------------|--------------------------------|
| Horizon Technischer Service | service@ horizonhobby.eu | Hanskampring 9                 |
| Sales: Horizon Hobby GmbH   | +49 (0) 4121 2655 100    | D 22885 Barsbüttel,<br>Germany |

## Rechtliche Informationen für die Europäische Union

---



**EU Konformitätserklärung:** Horizon LLC erklärt hiermit, dass dieses Produkt konform zu den essentiellen Anforderungen der EMC Direktive.

Eine Kopie der Konformitätserklärung ist online unter folgender Adresse verfügbar :

<http://www.horizonhobby.com/content/support-render-compliance>.

### Entsorgung in der Europäischen Union



Dieses Produkt darf nicht über den Hausmüll entsorgt werden.

Es ist die Verantwortung des Benutzers, das Produkt an einer registrierten Sammelstelle für Elektroschrott abzugeben diese

Verfahren stellt sicher, dass die Umwelt geschont wird und natürliche Ressourcen nicht über die Gebühr beansprucht werden.

Dadurch wird das Wohlergehen der menschlichen Gemeinschaft geschützt. Für weitere Informationen, wo der

Elektromüll entsorgt werden kann, können Sie Ihr Stadtbüro oder Ihren lokalen Entsorger kontaktieren.

## REMARQUE

La totalité des instructions, garanties et autres documents est sujette à modification à la seule discrétion d'Horizon Hobby, LLC. Pour obtenir la documentation à jour, rendez-vous sur le site [horizonhobby.com](http://horizonhobby.com) et cliquez sur l'onglet de support de ce produit.

## Signification de certains termes spécifiques

Les termes suivants sont utilisés dans l'ensemble du manuel pour indiquer différents niveaux de danger lors de l'utilisation de ce produit:

**AVERTISSEMENT:** Procédures qui, si elles ne sont pas suivies correctement, peuvent entraîner des dégâts matériels et des blessures graves OU engendrer une probabilité élevée de blessure superficielle.

**ATTENTION:** Procédures qui, si elles ne sont pas suivies correctement, peuvent entraîner des dégâts matériels ET des blessures graves.

**REMARQUE:** Procédures qui, si elles ne sont pas suivies correctement, peuvent entraîner des dégâts matériels ET éventuellement un faible risque de blessures.

**14 ans et plus. Ceci n'est pas un jouet.**



**AVERTISSEMENT:** Lisez la TOTALITÉ du manuel d'utilisation afin de vous familiariser avec les caractéristiques du produit avant de le faire fonctionner. Une utilisation incorrecte du produit peut entraîner sa détérioration, ainsi que des risques de dégâts matériels, voire de blessures graves.

Ceci est un produit de loisirs sophistiqué. Il doit être manipulé avec prudence et bon sens et requiert des aptitudes de base en mécanique. Toute utilisation irresponsable de ce produit ne respectant pas les principes de sécurité peut provoquer des blessures, entraîner des dégâts matériels et endommager le produit. Ce produit n'est pas destiné à être utilisé par des enfants sans la surveillance directe d'un adulte. N'essayez pas de démonter le produit, de l'utiliser avec des composants incompatibles ou d'en améliorer les performances sans l'accord d'Horizon Hobby, LLC. Ce manuel comporte des instructions relatives à la sécurité, au fonctionnement et à l'entretien. Il est capital de lire et de respecter la totalité des instructions et avertissements du manuel avant l'assemblage, le réglage et l'utilisation, ceci afin de manipuler correctement l'appareil et d'éviter tout dégât matériel ou toute blessure grave.

## **GARANTIE ET ENREGISTREMENT**

Veillez visiter [www.spektrumrc.com/registration](http://www.spektrumrc.com/registration) pour enregistrer en ligne votre produit.

# Table des matières

---

|   |    |
|---|----|
| Avertissements et conseils de sécurité S1200 .....      | 48 |
| Caractéristiques Techniques .....                       | 49 |
| Schéma.....   | 50 |
| Avertissements relatifs à la charge.....                | 51 |
| Navigation du chargeur .....                            | 53 |
| Fonctionnement du chargeur .....                        | 54 |
| Écran de charge .....                                   | 57 |
| Menu des paramètres du système .....                    | 58 |
| Erreurs du chargeur .....                               | 59 |
| Pièces facultatives .....                               | 60 |
| Garantie et réparations.....                            | 60 |
| Coordonnées de Garantie et réparations.....             | 64 |
| Informations de conformité pour l'Union européenne..... | 65 |

## Avertissements et conseils de sécurité S1200



**AVERTISSEMENT** : Le manque de prudence lors de l'utilisation de ce produit et le défaut de se conformer aux avertissements suivants peut entraîner un dysfonctionnement du produit, des problèmes électriques, une chaleur excessive, un incendie et, pour finir, des dommages corporels et matériels.

- Maintenez le chargeur à l'écart de la poussière, de l'humidité, de la pluie et des températures élevées. Évitez toute exposition directe avec le soleil et à des vibrations intenses.
- Utilisez uniquement le chargeur sur des surfaces résistantes à la chaleur et non inflammables. N'utilisez pas le chargeur sur des sièges de voiture, un tapis ou à proximité d'autres objets inflammables.
- Ne bloquez pas l'aération sous le chargeur pour le laisser correctement refroidir pendant l'utilisation.
- Lisez et comprenez toujours les spécifications de la batterie avant de la charger. Les paramètres de charge peuvent changer pour chaque batterie. De mauvais paramètres de charge peuvent endommager le chargeur ou la batterie, ce qui peut provoquer un incendie.
- Une fois la charge ou la décharge terminée, appuyez sur le bouton du menu pour terminer la tâche actuelle, puis retirez la batterie lorsque le chargeur indique l'écran de veille.

## Caractéristiques Techniques

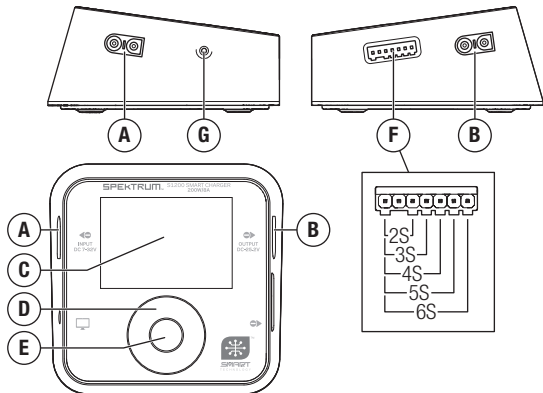
|   |                               |
|---|-------------------------------|
| Connecteur des prises d'entrée/de sortie                | iC3 (compatible EC3)          |
| Tension d'entrée<br>(alimentation électrique requise)   | 7 à 32 V CC                   |
| Tension de sortie                                       | 0 à 30 V                      |
| Courant de charge                                       | 0,1 à 8 A                     |
| Courant de décharge                                     | 0,1 à 3 A                     |
| Puissance de charge max.                                | 200 W                         |
| Puissance de décharge max.                              | 5 W                           |
| Courant d'équilibrage                                   | 1 A/cellule                   |
| Cellules d'équilibrage                                  | 1 à 6 S                       |
| Type de batterie pris en charge<br>(nombre de cellules) | LiFe/Lilon/LiPo/LiHv (1 à 6S) |
|   | NiMH/Cd (1 à 16S)             |
|   | Pb (1 à 12S)                  |
| Affichage   | LCD IPS 2,4 po 320 × 240      |
| Température de fonctionnement                           | 0 à 40°C (32 à 104°F)         |



# Schéma

|          |   |
|----------|---|
| <b>A</b> | Prise d'entrée de l'alimentation (iC3, EC3) |
| <b>B</b> | Prise de sortie de la batterie (iC3, EC3)   |
| <b>C</b> | Affichage IPS                               |

|          |                         |
|----------|-------------------------|
| <b>D</b> | Molette du menu tactile |
| <b>E</b> | Bouton du menu          |
| <b>F</b> | Port d'équilibrage      |
| <b>G</b> | Port de mise à jour     |



## Avertissements relatifs à la charge

---

- **NE LAISSEZ JAMAIS UNE BATTERIE EN CHARGE SANS SURVEILLANCE.**
- **NE CHARGEZ JAMAIS UNE BATTERIE DURANT LA NUIT.**
- Ne tentez pas de charger des batteries endommagées ou humides.
- Ne chargez jamais une batterie contenant différents types d'éléments.
- Ne laissez jamais un enfant de moins de 14 ans utiliser seul le chargeur.
- Ne chargez pas les batteries dans des lieux aux températures extrêmes ou en plein soleil.
- Ne chargez jamais une batterie si les câbles d'alimentation de la batterie sont pincés ou coincés.
- Ne branchez jamais un chargeur si le câble d'alimentation a été pincé ou coincé.
- Ne connectez jamais le chargeur à une batterie voiture 12V lorsque le véhicule roule.
- Ne tentez jamais de démonter ou d'utiliser un chargeur endommagé.
- Ne reliez jamais votre chargeur simultanément aux câbles d'alimentation AC et DC.
- Ne connectez jamais la prise d'entrée (entrée DC) à une alimentation AC.
- Utilisez toujours uniquement les batteries conçues pour une utilisation avec ce type de chargeur dans le mode de charge approprié.
- Chargez toujours les batteries dans le mode de programme approprié, conformément au type de la batterie.
- Contrôlez toujours l'état de la batterie avant de la charger.
- Chargez toujours les batteries sur une surface résistante à la chaleur, sans matière inflammable.
- Contrôlez toujours la température de la batterie durant la charge et avoir un extincteur à portée de main.
- Stoppez le processus de chargement si la batterie devient chaude au toucher ou commence à se déformer (gonflement).

- Connectez toujours les câbles de charge au chargeur en premier, puis connectez la batterie afin d'éviter un court-circuit entre les câbles. Inversez l'ordre des étapes pour déconnecter.
- Connectez toujours les câbles positifs rouges (+) et les câbles négatifs noirs (-) correctement.
- Débranchez toujours la batterie et le chargeur après la charge et les laisser refroidir entre les charges.
- Chargez toujours dans un endroit bien ventilé.
- Terminez toujours les processus et contactez le Service Technique Horizon Hobby si le produit fait objet de dysfonctionnements.
- Chargez uniquement des batteries rechargeables. La charge de piles non rechargeables peut causer un incendie, entraînant des blessures corporelles et/ou des dégâts matériels.
- La prise d'alimentation doit être à proximité des équipements et facilement accessible.



**AVERTISSEMENT:** Ne laissez jamais le chargeur sans surveillance, ne dépassez jamais la capacité de charge maximale, ne chargez jamais des batteries non conçue pour ce chargeur. Un non respect de cette consigne peut entraîner une surchauffe, un incendie avec risque de blessures corporelles.



**AVERTISSEMENT:** Avant de mettre en charge, assurez-vous d'avoir sélectionné le bon type de batterie pour la batterie que vous voulez charger.

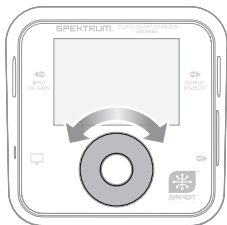


**ATTENTION:** Vérifiez toujours que les caractéristiques de la batterie correspondent au chargeur. Un non respect de cette consigne peut entraîner une surchauffe ou un dysfonctionnement du produit pouvant entraîner des dégâts matériels ou des blessures corporelles. Contactez votre revendeur ou Horizon Hobby si vous avez des questions concernant la compatibilité.

## Navigation du chargeur

Vous pouvez parcourir les menus du chargeur grâce à la molette du menu tactile et au bouton du menu.

- Faites glisser votre doigt dans le sens des aiguilles d'une montre autour de la molette du menu tactile pour faire défiler une liste de menus.
- Faites glisser votre doigt dans le sens inverse des aiguilles d'une montre pour faire défiler vers le haut une liste de menus.
- Appuyez sur et relâchez le bouton du menu pour sélectionner un élément du menu.
- Sur l'écran d'accueil, appuyez sur et maintenez le bouton de menu pour saisir le menu des paramètres du système.



Molette du menu tactile



Bouton du menu

# Fonctionnement du chargeur

Avant d'utiliser le chargeur, vous devez connaître les spécifications de la batterie et les avertissements de sécurité spécifiques aux batteries.

1. Branchez une alimentation électrique appropriée au côté INPUT (ENTRÉE) du chargeur. Référez-vous à la tension d'entrée dans le tableau de spécifications pour obtenir plus d'informations.  
Le chargeur va initialiser et afficher l'écran d'accueil, indiquant que le chargeur est prêt à charger.
2. Branchez la batterie à charger au côté OUTPUT (SORTIE) du chargeur.
3. Branchez le câble d'équilibrage de la batterie, si disponible, au port d'équilibrage du chargeur.

Appuyez sur et relâchez le bouton du menu pour afficher la liste des *paramètres des tâches* :

| Paramètres de la tâche |   |
|------------------------|---|
| Tâche                  | Charger, décharger, stocker   |
| Type de la batterie    | Sélectionnez la chimie des batteries adaptée  |
| Tension de batterie    | Configurer la tension de terminaison de la <i>cellule individuelle</i>  |
| Nombre de cellules     | Configurer le nombre de cellules dans la batterie (cette valeur est détectée automatiquement si vous utilisez une batterie intelligent Spektrum ou si le câble d'équilibrage de la batterie est raccordé au port d'équilibrage) |

## Paramètres de la tâche

|          |  |
|----------|--|
| Courant  | Configurer le courant de charge        |
| Démarrer | Démarrer le cycle de la tâche          |
| Retour   | Permet de revenir à l'écran d'accueil. |

5. Sélectionnez la **tâche** souhaitée.
6. Confirmez que les paramètres sont corrects pour charger la batterie.



**AVERTISSEMENT** : Vérifiez toujours les paramètres de charge avant d'initier le processus de chargement. Charger une batterie avec de mauvais paramètres, notamment charger une batterie dans le mauvais mode, peut provoquer des dommages matériels et des incendies.

7. Faites défiler jusqu'à l'élément du menu **Start** (Démarrer).
8. Appuyez sur et relâchez le bouton du menu pour commencer le chargement.

### Pour arrêter le cycle de charge :

1. Appuyez sur et relâchez le bouton du menu pendant le cycle de charge actif.
2. Sélectionnez l'élément du menu **Stop** (Arrêter).
3. Appuyez sur et relâchez le bouton du menu. Le chargeur retourne sur l'écran d'accueil.



**AVERTISSEMENT** : Arrêtez toujours le cycle de charge ou retirez l'alimentation du chargeur si vous observez quelque chose d'anormal (par ex., une batterie gonflée) lors du chargement.

## Lors du processus de chargement :

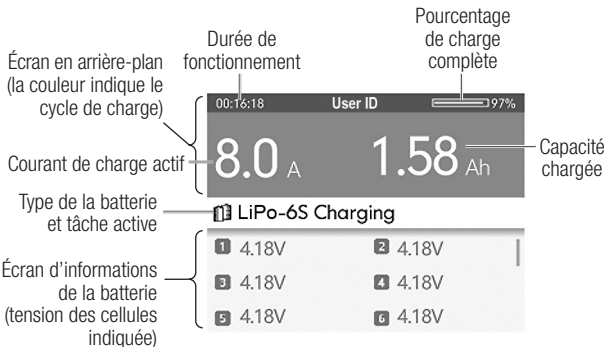
- Lorsque la batterie est en « charge rapide », l'arrière-plan de l'écran du chargeur est orange.
- Une fois le cycle de charge rapide terminé, le chargeur bip une fois et l'écran d'arrière-plan devient vert. Le chargeur équilibre les cellules de la batterie.
- Lorsque l'arrière-plan devient bleu, la charge est terminée.
- Le bas de l'écran affiche les informations sur la batterie lors du processus de charge. Faites défiler les écrans des informations en utilisant la molette de l'écran tactile.
  - Le premier écran affiche la tension des cellules individuelles.
  - Le deuxième écran affiche la résistance des cellules individuelles (uniquement disponible lors de l'équilibrage des cellules).
  - Le troisième écran affiche la tension d'entrée du chargeur, la tension de sortie, la température, l'énergie de sortie totale du cycle actif, les cycles de charge terminés du système et les cycles de charge de la batterie.

## Une fois la charge terminée :

Le chargeur émet deux bips deux fois pour indiquer que le cycle de charge est terminé.

1. Débranchez la batterie du chargeur. Le chargeur continue à biper jusqu'à ce que la batterie soit débranchée.
2. Le chargeur retourne sur l'écran d'accueil.
3. Si vous avez terminé de charger, débranchez l'alimentation électrique du chargeur pour le mettre hors tension.

# Écran de charge





## Menu des paramètres du système

Depuis l'écran d'accueil, appuyez sur et maintenez le bouton de menu pour accéder au menu des **paramètres du système**.

|                                  |   |
|----------------------------------|---|
| Puissance d'entrée               | Limitée entre 50 et 230 W   |
| Tension d'entrée                 | Limitée entre 7 et 24 V   |
| Rétroéclairage                   | Automatique, faible, moyen, élevé   |
| Volume                           | Désactivé, faible, moyen, élevé   |
| Tonalité de fin                  | Tonalité unique ou répétée  |
| Langue                           | Sélectionner la langue  |
| Partage du micrologiciel         | Vérifier les mises à jour   |
| Informations sur le système      | Vérifier les informations du système  |
| Vérification autonome du système | Initie une vérification autonome du chargeur. Ne pas brancher une batterie à la prise de sortie pendant la vérification autonome. |
| Spektrum SMART                   | Paramètres disponibles lorsqu'une batterie intelligente Spektrum SMART est branchée à la prise de sortie du chargeur              |
| Retour                           | Permet de revenir à l'écran d'accueil.  |

## Paramètres SMART

La sélection SMART est disponible si une batterie intelligente SMART est branchée. Les paramètres SMART comprennent :

|                      |   |
|----------------------|---|
| Stockage automatique | Sélectionner un cycle de stockage automatique entre 12 et 240 heures  |
| Tension de stockage  | Sélectionner la tension de stockage pour chaque cellule   |
| Courant de charge    | Modifier le courant de charge par défaut pour votre batterie SMART  |
| Tension de charge    | Sélectionner la tension de charge pour votre batterie SMART   |
| Rapport d'exception  | Fournit une liste des exceptions, notamment la surtension, la sous-tension ou les excès de température, ainsi que la date de l'exception. |
| Retour               | Permet de revenir à l'écran d'accueil.  |

## Erreurs du chargeur

---

Si le chargeur affiche une erreur, suivez les invites à l'écran pour résoudre l'erreur. Si nécessaire, débranchez la batterie de la prise de sortie et du port d'équilibrage, débranchez l'alimentation électrique, puis redémarrez le chargeur.

## Pièces facultatives

| Référence  | Description  |
|------------|--|
| SPMXCA507  | Dispositif EC5 vers batterie EC3, 4 po, 100 mm, 10 AWG |
| SPMXCA310  | Dispositif IC3 vers dispositif JST                     |
| SPMXCA309  | Dispositif IC3 vers dispositif JST PH2.0               |
| SPMXC10201 | Alimentation électrique 30 A                           |

## Garantie et réparations

**Durée de la garantie** - Garantie exclusive - Horizon Hobby, LLC. (Horizon) garantit que le Produit acheté (le « Produit ») sera exempt de défauts matériels et de fabrication à sa date d'achat par l'Acheteur. La durée de garantie correspond aux dispositions légales du pays dans lequel le produit a été acquis. La durée de garantie est de 6 mois et la durée d'obligation de garantie de 18 mois à l'expiration de la période de garantie.

**Limitations de la garantie** - (a) La garantie est donnée à l'acheteur initial (« Acheteur ») et n'est pas transférable. Le recours de l'acheteur consiste en la réparation ou en l'échange dans le cadre de cette garantie. La garantie s'applique uniquement aux produits achetés chez un revendeur Horizon agréé. Les ventes faites à des tiers ne sont pas couvertes par cette garantie. Les revendications en garantie seront acceptées sur fourniture d'une preuve d'achat valide uniquement. Horizon se réserve le droit de modifier les dispositions de la présente garantie sans avis préalable et révoque alors les dispositions de garantie existantes.

(b) Horizon n'endosse aucune garantie quant à la vendabilité du produit ou aux capacités et à la forme physique de l'utilisateur pour une utilisation donnée du produit. Il est de la seule responsabilité de l'acheteur de vérifier si le produit correspond à ses capacités et à l'utilisation prévue.

(c) Recours de l'acheteur – Il est de la seule discrétion d'Horizon de déterminer si un produit présentant un cas de garantie sera réparé ou échangé. Ce sont là les recours exclusifs de l'acheteur lorsqu'un défaut est constaté.

Horizon se réserve la possibilité de vérifier tous les éléments utilisés et susceptibles d'être intégrés dans le cas de garantie. La décision de réparer ou de remplacer le produit est du seul ressort d'Horizon. La garantie exclut les défauts esthétiques ou les défauts provoqués par des cas de force majeure, une manipulation incorrecte du produit, une utilisation incorrecte ou commerciale de ce dernier ou encore des modifications de quelque nature qu'elles soient.

La garantie ne couvre pas les dégâts résultant d'un montage ou d'une manipulation erronés, d'accidents ou encore du fonctionnement ainsi que des tentatives d'entretien ou de réparation non effectuées par Horizon. Les retours effectués par le fait de l'acheteur directement à Horizon ou à l'une de ses représentations nationales requièrent une confirmation écrite.

**Limitation des dégâts** - Horizon ne saurait être tenu pour responsable de dommages conséquents directs ou indirects, de pertes de revenus ou de pertes commerciales, liés de quelque manière que ce soit au produit et ce, indépendamment du fait qu'un recours puisse être formulé en relation avec un contrat, la garantie ou l'obligation de garantie. Par ailleurs, Horizon n'acceptera pas de recours issus d'un cas de garantie lorsque ces recours dépassent la valeur unitaire du produit. Horizon n'exerce aucune influence sur le montage, l'utilisation ou la maintenance du produit ou sur d'éventuelles combinaisons de produits choisies par l'acheteur. Horizon ne

prend en compte aucune garantie et n'accepte aucun recours pour les blessures ou les dommages pouvant en résulter. En utilisant et en montant le produit, l'acheteur accepte sans restriction ni réserve toutes les dispositions relatives à la garantie figurant dans le présent document.

Si vous n'êtes pas prêt, en tant qu'acheteur, à accepter ces dispositions en relation avec l'utilisation du produit, nous vous demandons de restituer au vendeur le produit complet, non utilisé et dans son emballage d'origine.

**Indications relatives à la sécurité** - Ceci est un produit de loisirs perfectionné et non un jouet. Il doit être utilisé avec précaution et bon sens et nécessite quelques aptitudes mécaniques ainsi que mentales. L'incapacité à utiliser le produit de manière sûre et raisonnable peut provoquer des blessures et des dégâts matériels conséquents. Ce produit n'est pas destiné à être utilisé par des enfants sans la surveillance par un tuteur. La notice d'utilisation contient des indications relatives à la sécurité ainsi que des indications concernant la maintenance et le fonctionnement du produit. Il est absolument indispensable de lire et de comprendre ces indications avant la première mise en service. C'est uniquement ainsi qu'il sera possible d'éviter une manipulation erronée et des accidents entraînant des blessures et des dégâts.

Questions, assistance et réparations - Votre revendeur spécialisé local et le point de vente ne peuvent effectuer une estimation d'éligibilité à l'application de la garantie sans avoir consulté Horizon. Cela vaut également pour les réparations sous garantie. Vous voudrez bien, dans un tel cas, contacter le revendeur qui conviendra avec Horizon d'une décision appropriée, destinée à vous aider le plus rapidement possible.

**Maintenance et réparation** - Si votre produit doit faire l'objet d'une maintenance ou d'une réparation, adressez-vous soit à votre revendeur spécialisé, soit directement à Horizon. Emballez le produit soigneusement. Veuillez noter que le carton d'emballage d'origine ne suffit pas, en règle générale, à protéger le produit des dégâts pouvant

survenir pendant le transport. Faites appel à un service de messagerie proposant une fonction de suivi et une assurance, puisque Horizon ne prend aucune responsabilité pour l'expédition du produit jusqu'à sa réception acceptée. Veuillez joindre une preuve d'achat, une description détaillée des défauts ainsi qu'une liste de tous les éléments distincts envoyés. Nous avons de plus besoin d'une adresse complète, d'un numéro de téléphone (pour demander des renseignements) et d'une adresse de courriel.

**Garantie et réparations** - Les demandes en garantie seront uniquement traitées en présence d'une preuve d'achat originale émanant d'un revendeur spécialisé agréé, sur laquelle figurent le nom de l'acheteur ainsi que la date d'achat. Si le cas de garantie est confirmé, le produit sera réparé. Cette décision relève uniquement de Horizon Hobby.

**Réparations payantes** - En cas de réparation payante, nous établissons un devis que nous transmettons à votre revendeur. La réparation sera seulement effectuée après que nous ayons reçu la confirmation du revendeur. Le prix de la réparation devra être acquitté au revendeur. Pour les réparations payantes, nous facturons au minimum 30 minutes de travail en atelier ainsi que les frais de réexpédition. En l'absence d'un accord pour la réparation dans un délai de 90 jours, nous nous réservons la possibilité de détruire le produit ou de l'utiliser autrement.

**ATTENTION: Nous n'effectuons de réparations payantes que pour les composants électroniques et les moteurs. Les réparations touchant à la mécanique, en particulier celles des hélicoptères et des voitures radiocommandées, sont extrêmement coûteuses et doivent par conséquent être effectuées par l'acheteur lui-même.**

10/15

## Coordonnées de Garantie et réparations

---

EU

| Horizon Hobby               | Numéro de téléphone/<br>Courriel | Adresse  |
|-----------------------------|----------------------------------|--|
| Horizon Technischer Service | service@ horizonhobby.eu         | Hanskampring 9<br>D 22885 Barsbüttel,<br>Germany |
| Sales: Horizon Hobby GmbH   | +49 (0) 4121 2655 100            |  |

## Informations de conformité pour l'Union européenne

---



### **Déclaration de conformité de l'Union européenne :**

Horizon Hobby, LLC déclare par la présente que ce produit est en conformité avec les exigences essentielles et les autres dispositions des directives CEM.

Une copie de la déclaration de conformité Européenne est disponible à :

<http://www.horizonhobby.com/content/support-render-compliance>

### **Elimination dans l'Union européenne**



Ce produit ne doit pas être éliminé avec les ordures ménagères. Il est de la responsabilité de l'utilisateur de remettre le produit à un point de collecte officiel des déchets d'équipements électriques. Cette procédure permet de garantir le respect de l'environnement et l'absence de sollicitation excessive des ressources naturelles. Elle protège de plus le bien-être de la communauté humaine.

Pour plus d'informations quant aux lieux d'éliminations des déchets d'équipements électriques, vous pouvez contacter votre mairie ou le service local de traitement des ordures ménagères.



## AVVISO

Tutte le istruzioni, le garanzie e gli altri documenti pertinenti sono soggetti a cambiamenti a totale discrezione di Horizon Hobby, LLC. Per una documentazione aggiornata sul prodotto, visitare il sito [horizonhobby.com](http://horizonhobby.com) e fare clic sulla sezione Support del prodotto.

## Terminologia

Nella documentazione relativa al prodotto vengono utilizzati i seguenti termini per indicare i vari livelli di pericolo potenziale durante l'uso del prodotto:

**AVVERTENZA:** indica procedure che, se non debitamente seguite, determinano il rischio di danni alle cose, danni collaterali e gravi lesioni alle persone O il rischio elevato di lesioni superficiali alle persone.

**ATTENZIONE:** indica procedure che, se non debitamente seguite, determinano il rischio di danni alle cose E di gravi lesioni alle persone.

**AVVISO:** indica procedure che, se non debitamente seguite, possono determinare il rischio di danni alle cose E il rischio minimo o nullo di lesioni alle persone.

**Almeno 14 anni. Non è un giocattolo.**



**AVVERTENZA:** leggere TUTTO il manuale di istruzioni e familiarizzare con le caratteristiche del prodotto prima di farlo funzionare. Un uso improprio del prodotto può causare danni al prodotto stesso e alle altre cose e gravi lesioni alle persone.

Questo è un prodotto sofisticato per appassionati. Deve essere azionato in maniera attenta e responsabile e richiede alcune conoscenze basilari di meccanica. L'uso improprio o irresponsabile di questo prodotto può causare lesioni alle persone e danni al prodotto stesso o alle altre cose. Questo prodotto non deve essere utilizzato dai bambini senza la diretta supervisione di un adulto. Non usare componenti non compatibili o alterare il prodotto in nessuna maniera al di fuori delle istruzioni fornite da Horizon Hobby, LLC. Questo manuale contiene le istruzioni per la sicurezza, l'uso e la manutenzione del prodotto. È fondamentale leggere e seguire tutte le istruzioni e le avvertenze del manuale prima di montare, impostare o utilizzare il prodotto, al fine di utilizzarlo correttamente e di evitare di causare danni alle cose o gravi lesioni alle persone.

## **REGISTRAZIONE DELLA GARANZIA**

Visitate [www.spektrumrc.com/registration](http://www.spektrumrc.com/registration) oggi stesso per registrare il vostro prodotto.

# Indice

---

|   |    |
|---|----|
| S1200: avvertenze e consigli per la sicurezza .....       | 68 |
| Specifiche .....  | 69 |
| Disposizione .....  | 70 |
| Avvertimenti per la carica .....                          | 71 |
| Navigazione nel menu del caricabatterie .....             | 73 |
| Utilizzo del caricabatterie .....                         | 74 |
| Schermata di carica .....                                 | 77 |
| Menu impostazioni di sistema .....                        | 78 |
| Errori del caricatore .....                               | 79 |
| Parti opzionali .....                                     | 80 |
| Garanzia .....  | 80 |
| Garanzia e Assistenza - Informazioni per i contatti ..... | 84 |
| Informazioni sulla conformità per l'Unione Europea .....  | 85 |

## S1200: avvertenze e consigli per la sicurezza

---



**AVVERTENZA:** ignorare le dovute cautele di utilizzo e non osservare le seguenti avvertenze può causare il malfunzionamento del prodotto e determinare problemi di natura elettrica, calore eccessivo, INCENDI, lesioni personali e danni alle proprietà.

- Tenere il caricabatterie lontano da polvere, umidità, pioggia e alte temperature. Evitare esposizione diretta al sole e vibrazioni intense.
- Utilizzare il caricabatterie solo su superfici resistenti al calore e non infiammabili. Non utilizzare il caricabatterie su sedili di auto, tappeti o vicino ad altri oggetti infiammabili.
- Non ostruire la presa d'aria sul fondo del caricabatterie in modo da garantirne raffreddamento adeguato durante l'uso.
- Leggere e comprendere tutte le specifiche della batteria prima della ricarica. I parametri di carica possono variare in funzione della batteria. Parametri di carica errati possono causare danni al caricabatterie o alla batteria, determinando il rischio di incendio.
- Completata la ricarica/scarica, premere il pulsante menu per terminare l'operazione in corso e rimuovere la batteria quando il caricabatterie mostra la schermata di standby.

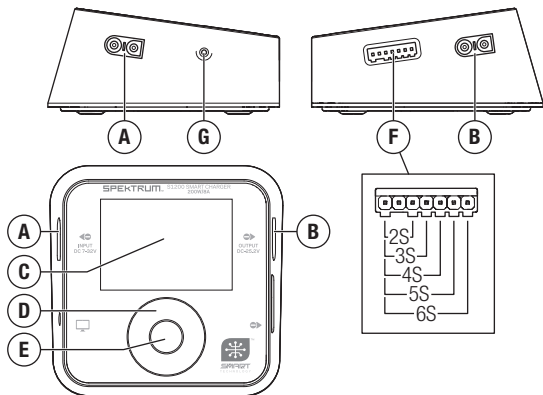
## Specifiche

|  |                             |
|--|-----------------------------|
| Connettore porta di ingresso/uscita            | iC3 (compatibile EC3)       |
| Tensione di ingresso (alimentazione richiesta) | 7-32 V DC                   |
| Tensione di uscita                             | 0-30 V                      |
| Corrente di carica                             | 0,1-8,0 A                   |
| Corrente di scarica                            | 0,1-3,0 A                   |
| Potenza di carica max                          | 200 W                       |
| Potenza di scarica max                         | 5 W                         |
| Corrente di bilanciamento                      | 1A/cella                    |
| Celle di bilanciamento                         | 1-6S                        |
| Tipi di batteria supportati (numero celle)     | LiFe/Lilon/LiPo/LiHv (1-6S) |
|  | NiMH/Cd (1-16S)             |
|  | Pb (1-12S)                  |
| Schermo  | LCD IPS 2.4" 320 × 240      |
| Temperatura di esercizio                       | 0-40 °C (32-104 °F)         |

# Disposizione

|          |   |
|----------|---|
| <b>A</b> | Porta ingresso alimentazione (iC3, EC3) |
| <b>B</b> | Porta uscita batteria (iC3, EC3)        |
| <b>C</b> | Schermo IPS                             |

|          |                                      |
|----------|--------------------------------------|
| <b>D</b> | Rotella di scorrimento a sfioramento |
| <b>E</b> | Pulsante menu                        |
| <b>F</b> | Porta di bilanciamento               |
| <b>G</b> | Porta di aggiornamento               |



## Avvertimenti per la carica

---

- **NON LASCIARE MAI INCUSTODITE LE BATTERIE IN CARICA DURANTE L'USO.**
- **NON CARICARE MAI LE BATTERIE DURANTE LA NOTTE SENZA SUPERVISIONE.**
- Non tentare mai di caricare batterie fuori uso, danneggiate o bagnate.
- Non tentare mai di caricare un pacco batteria composto da batterie di tipo diverso.
- Non consentire ai minori di 14 anni di caricare i pacchi batteria.
- Non caricare mai le batterie in luoghi estremamente caldi o freddi o esposti alla luce diretta del sole.
- Mai caricare una batteria se i cavi della batteria risultano schiacciati o cortocircuitati.
- Mai collegare il caricabatteria alla presa di corrente se il cavo di alimentazione risulta schiacciato o cortocircuitato. Non collegare mai il caricabatterie a una batteria di automobile da 12 V, mentre il veicolo è acceso.
- Non tentare mai di smontare il caricabatterie o di utilizzare un caricabatterie danneggiato.
- Non connettere mai il caricabatterie a una fonte di alimentazione C.A. e C.C. contemporaneamente.
- Non collegare mai la presa di ingresso (ingresso C.C.) alla corrente alternata.
- Utilizzare sempre batterie ricaricabili progettate per l'utilizzo con questo tipo di caricabatterie nella modalità di programmazione corretta.
- Caricare le batterie utilizzando sempre la modalità di caricamento corretta in funzione del tipo di batteria.
- Controllare sempre la batteria prima di caricarla.
- Caricare le batterie sempre su superfici resistenti al calore e lontano da materiali infiammabili.
- Controllare sempre la zona di ricarica e tenere in ogni momento un estintore a disposizione.

- Interrompere sempre la procedura di carica se la batteria diventa calda al tocco o se inizia a cambiare forma (inizia a gonfiarsi). Collegare sempre prima il cavo al caricabatterie, poi collegare la batteria per evitare un cortocircuito fra i cavi del caricabatterie. Invertire la sequenza delle operazioni per la disconnessione.
- Collegare sempre correttamente il cavo positivo (+) al rosso e il negativo (-) al nero.
- Finita la carica scollegare sempre la batteria e lasciare raffreddare il caricabatterie tra una carica e l'altra.
- Caricare sempre in aree ben ventilate.
- Interrompere sempre qualsiasi processo e rivolgersi a Horizon Hobby se il prodotto funziona male.
- Caricare solo batterie ricaricabili. Le batterie non ricaricabili possono esplodere, causando lesioni personali e/o danni materiali.
- La presa di corrente deve essere installata vicino all'apparecchio, e deve essere facilmente accessibile.



**AVVERTENZA:** Non lasciare mai incustodito il caricabatterie, non superare la corrente di carica massima, non effettuare la carica di batterie non approvate o caricare le batterie in modo sbagliato. Il mancato rispetto di queste disposizioni può comportare un calore eccessivo, incendi e lesioni gravi.



**AVVERTENZA:** prima di caricare, accertarsi di aver scelto il giusto tipo di batteria.



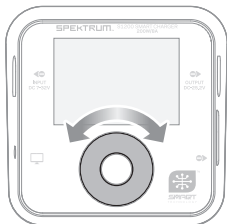
**ATTENZIONE:** verificare sempre che la batteria sotto carica soddisfi le specifiche di questo caricabatterie e che le impostazioni del caricabatterie siano corrette. Non farlo potrebbe portare a un eccessivo calore e ad altre disfunzioni del prodotto, che potrebbero portare a lesioni per l'utente o a danni alla proprietà. Rivolgersi a Horizon Hobby o a un rivenditore autorizzato per domande sulla compatibilità.



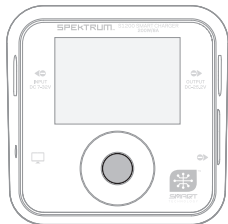
## Navigazione nel menu del caricabatterie

Per navigare nei menu del caricabatterie, utilizzare la rotella di scorrimento e il pulsante menu.

- Far scorrere il dito in senso orario attorno alla rotella di scorrimento per scorrere verso il basso un elenco a menu.
- Far scorrere il dito in senso antiorario per scorrere verso l'alto un elenco a menu.
- Premere e rilasciare il pulsante menu per selezionare una voce del menu.
- Nella schermata iniziale, tenere premuto il pulsante menu per accedere al menu delle impostazioni di sistema.



Rotella di scorrimento a sfioramento



Pulsante menu

## Utilizzo del caricabatterie

Prima di utilizzare il caricabatterie, familiarizzarsi con le specifiche della batteria e le avvertenze di sicurezza specifiche della batteria.

1. Collegare una fonte di alimentazione adeguata al lato INPUT (ingresso) del caricabatterie. Fare riferimento alla Tensione di ingresso nella tabella delle specifiche per ulteriori informazioni.  
Il caricabatterie si inizierà e visualizzerà la schermata iniziale, indicando di essere pronto per la carica.
2. Collegare la batteria da caricare sul lato OUTPUT (uscita) del caricatore.
3. Collegare il cavo di bilanciamento della batteria, se disponibile, alla porta di bilanciamento del caricatore.
4. Premere e rilasciare il pulsante menu per visualizzare l'elenco *Task Settings* (impostazioni attività):

| Impostazioni attività |  |
|-----------------------|--|
| Attività              | Carica, scarica, stoccaggio  |
| Tipo batteria         | Selezionare la chimica appropriata per la batteria   |
| Tensione batteria     | Impostare la tensione finale delle <i>singole celle</i>  |
| Numero di celle       | Impostare il numero di celle nella batteria (questo valore viene rilevato in automatico se si utilizza la Smart batteria Spektrum oppure se il cavo di bilanciamento è inserito nella porta di bilanciamento della batteria) |

## Impostazioni attività

|          |                               |
|----------|-------------------------------|
| Corrente | Imposta la corrente di carica |
| Start    | Avvia il ciclo di attività    |
| Indietro | Torna alla schermata iniziale |

5. Selezionare il **Task** (attività) desiderato.
6. Confermare che le impostazioni siano quelle corrette per la batteria da caricare.



**AVVERTENZA:** controllare sempre i parametri di carica prima di iniziare il processo di carica. Caricare la batteria con impostazioni errate, come anche caricare una batteria in modalità errata, può provocare danni alle proprietà e incendi.

7. Scorrere nel menu fino a **Start**.
8. Premere e rilasciare il pulsante del menu per avviare la carica.

### Per interrompere il ciclo di carica:

1. Premere e rilasciare il pulsante del menu durante il ciclo di carica attivo.
2. Selezionare nel menu la voce **Stop**.
3. Premere e rilasciare il pulsante del menu. Il caricabatterie torna alla schermata principale.



**AVVERTENZA:** Interrompere sempre il ciclo di carica o rimuovere l'alimentazione fornita al caricabatterie se durante la carica si notano irregolarità (come una batteria gonfia).

## **Durante la procedura di carica:**

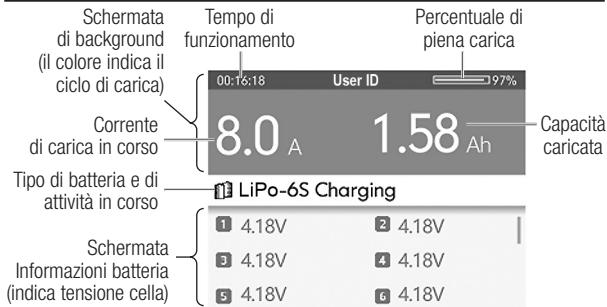
- Quando la batteria è in “carica veloce”, lo sfondo dello schermo del caricatore è arancione.
- Completato il ciclo di carica rapida, il caricabatterie emette un segnale acustico e la schermata di sfondo diventa verde. Il caricabatterie sta bilanciando le celle della batteria.
- Quando lo sfondo diventa blu, la carica è completa.
- La parte inferiore dello schermo mostra le informazioni sulla batteria durante il processo di carica. Scorrere tra le schermate delle informazioni utilizzando la rotella di scorrimento a sfioramento.
  - La prima schermata mostra la tensione della singola cella.
  - La seconda schermata mostra la resistenza della singola cella (disponibile solo durante il bilanciamento della cella).
  - La terza schermata mostra la tensione di ingresso del caricabatterie, la tensione di uscita, la temperatura, l'energia di uscita totale del ciclo in corso, i cicli di carica completati dal sistema e i cicli di carica della batteria.

## **Quando la carica è completa:**

Il caricabatterie emette due volte due bip per indicare che il ciclo di carica è completo.

1. Scollegare la batteria dal caricabatterie. Il caricabatterie continua a emettere un segnale acustico fino a quando la batteria non viene scollegata.
2. Il caricabatterie torna alla schermata principale.
3. Se la ricarica è terminata, scollegare l'alimentazione dal caricabatterie per spegnerlo.

## Schermata di carica



## Menu impostazioni di sistema

---

Nella schermata iniziale, tenere premuto il pulsante menu per accedere al menu **System Settings** (impostazioni di sistema).

|                              |  |
|------------------------------|--|
| Potenza di ingresso          | Limitata tra 50 e 230 W  |
| Tensione di ingresso         | Limitata tra 7 e 24 V  |
| Retroilluminazione           | Automatica, bassa, media, alta   |
| Volume                       | Spento, basso, medio, alto   |
| Tono completamento           | Tono singolo o ripetuto  |
| Lingua                       | Scelta della lingua  |
| Condivisione firmware        | Controllo per aggiornamenti  |
| Informazioni di sistema      | Controlla le informazioni di sistema   |
| Controllo automatico sistema | Avvia il controllo automatico del caricabatteria. Non collegare la batteria alla porta di uscita se il controllo automatico è attivo |
| Spektrum SMART               | Impostazioni disponibili se alla porta di uscita del caricabatterie è collegata una batteria intelligente Spektrum SMART             |
| Indietro                     | Torna alla schermata iniziale  |

## Impostazioni SMART

Le impostazioni SMART sono disponibili quando è collegata una batteria intelligente SMART.

Le impostazioni SMART includono:

|                         |  |
|-------------------------|--|
| Stoccaggio automatico   | Seleziona un ciclo di stoccaggio automatico tra 12 e 240 ore   |
| Tensione di stoccaggio  | Seleziona la tensione di stoccaggio per ogni cella   |
| Corrente di carica      | Cambia la corrente di carica predefinita per la batteria SMART   |
| Tensione di carica      | Seleziona la tensione di carica della batteria SMART   |
| Registrazione eccezioni | Fornisce un elenco di eccezioni, tra cui sovratensione, sottotensione o sovratemperatura e la data dell'eccezione. |
| Indietro                | Torna alla schermata iniziale  |

## Errori del caricatore

---

Se il caricabatterie mostra un errore, seguire le istruzioni visualizzate per correggere l'errore.

Se necessario, scollegare la batteria dalle porte di uscita e bilanciamento, scollegare l'alimentazione e riavviare il caricabatterie.

## Parti opzionali

| Componente n. | Descrizione                                       |
|---------------|---|
| SPMXCA507     | Dispositivo IC5 a Batteria IC3 4" / 100mm; 10 AWG |
| SPMXCA310     | Dispositivo IC3 a Dispositivo JST                 |
| SPMXCA309     | Dispositivo IC3 a Dispositivo JST PH2.0           |
| SPMXC10201    | Alimentatore 30A                                  |

## Garanzia

**Periodo di garanzia** - La garanzia esclusiva - Horizon Hobby, LLC., (Horizon) garantisce che i prodotti acquistati (il "Prodotto") sono privi di difetti relativi ai materiali e di eventuali errori di montaggio. Il periodo di garanzia è conforme alle disposizioni legali del paese nel quale il prodotto è stato acquistato. Tale periodo di garanzia ammonta a 6 mesi e si estende ad altri 18 mesi dopo tale termine.

**Limiti della garanzia** - (a) La garanzia è limitata all'acquirente originale (Acquirente) e non è cedibile a terzi. L'acquirente ha il diritto a far riparare o a far sostituire la merce durante il periodo di questa garanzia. La garanzia copre solo quei prodotti acquistati presso un rivenditore autorizzato Horizon. Altre transazioni di terze parti non sono coperte da questa garanzia. La prova di acquisto è necessaria per far valere il diritto di garanzia. Inoltre, Horizon si riserva il diritto di cambiare o modificare i termini di questa garanzia senza alcun preavviso e di escludere tutte le altre garanzie già esistenti.



(b) Horizon non si assume alcuna garanzia per la disponibilità del prodotto, per l'adeguatezza o l'idoneità del prodotto a particolari previsti dall'utente. È sola responsabilità dell'acquirente il fatto di verificare se il prodotto è adatto agli scopi da lui previsti.

(c) Richiesta dell'acquirente – spetta soltanto a Horizon, a propria discrezione riparare o sostituire qualsiasi prodotto considerato difettoso e che rientra nei termini di garanzia. Queste sono le uniche rivalse a cui l'acquirente si può appellare, se un prodotto è difettoso. Horizon si riserva il diritto di controllare qualsiasi componente utilizzato che viene coinvolto nella rivalsa di garanzia. Le decisioni relative alla sostituzione o alla riparazione avvengono solo in base alla discrezione di Horizon. Questa garanzia non copre dei danni superficiali o danni per cause di forza maggiore, uso errato del prodotto, negligenza, uso ai fini commerciali, o una qualsiasi modifica a qualsiasi parte del prodotto. Questa garanzia non copre danni dovuti ad una installazione errata, ad un funzionamento errato, ad una manutenzione o un tentativo di riparazione non idonei a cura di soggetti diversi da Horizon. La restituzione del prodotto a cura dell'acquirente, o da un suo rappresentante, deve essere approvata per iscritto dalla Horizon.

**Limiti di danno** - Horizon non si riterrà responsabile per danni speciali, diretti, indiretti o consequenziali; perdita di profitto o di produzione; perdita commerciale connessa al prodotto, indipendentemente dal fatto che la richiesta si basa su un contratto o sulla garanzia. Inoltre la responsabilità di Horizon non supera mai in nessun caso il prezzo di acquisto del prodotto per il quale si chiede la responsabilità. Horizon non ha alcun controllo sul montaggio, sull'utilizzo o sulla manutenzione del prodotto o di combinazioni di vari prodotti. Quindi Horizon non accetta nessuna responsabilità per danni

o lesioni derivanti da tali circostanze. Con l'utilizzo e il montaggio del prodotto l'utente acconsente a tutte le condizioni, limitazioni e riserve di garanzia citate in questa sede. Qualora l'utente non fosse pronto ad assumersi tale responsabilità associata all'uso del prodotto, si suggerisce di restituire il prodotto intatto, mai usato e immediatamente presso il venditore.

**Indicazioni di sicurezza** - Questo è un prodotto sofisticato di hobbistica e non è un giocattolo. Esso deve essere manipolato con cautela, con giudizio e richiede delle conoscenze basilari di meccanica e delle facoltà mentali di base. Se il prodotto non verrà manipolato in maniera sicura e responsabile potrebbero risultare delle lesioni, dei gravi danni a persone, al prodotto o all'ambiente circostante. Questo prodotto non è concepito per essere usato dai bambini senza una diretta supervisione di un adulto. Il manuale del prodotto contiene le istruzioni di sicurezza, di funzionamento e di manutenzione del prodotto stesso. È fondamentale leggere e seguire tutte le istruzioni e le avvertenze nel manuale prima di mettere in funzione il prodotto. Solo così si eviterà un utilizzo errato e di preverranno incidenti, lesioni o danni.

**Domande, assistenza e riparazioni** - Il vostro negozio locale e/o luogo di acquisto non possono fornire garanzie di assistenza o riparazione senza previo colloquio con Horizon. Questo vale anche per le riparazioni in garanzia. Quindi in tali casi bisogna interpellare un rivenditore, che si metterà in contatto subito con Horizon per prendere una decisione che vi possa aiutare nel più breve tempo possibile.

**Manutenzione e riparazione** - Se il prodotto deve essere ispezionato o riparato, si prega di rivolgersi ad un rivenditore specializzato o direttamente ad Horizon. Il prodotto deve essere imballato con cura. Bisogna far notare che i box originali solitamente non sono adatti per effettuare una spedizione

senza subire alcun danno. Bisogna effettuare una spedizione via corriere che fornisce una tracciabilità e un'assicurazione, in quanto Horizon non si assume alcuna responsabilità in relazione alla spedizione del prodotto. Inserire il prodotto in una busta assieme ad una descrizione dettagliata dei problemi e ad una lista di tutti i singoli componenti spediti. Inoltre abbiamo bisogno di un indirizzo completo, di un numero di telefono per rivolgere ulteriori domande e di un indirizzo e-mail.

**Garanzia a riparazione** - Le richieste in garanzia verranno elaborate solo se è presente una prova d'acquisto in originale proveniente da un rivenditore specializzato autorizzato, nella quale è ben visibile la data di acquisto. Se la garanzia viene confermata, allora il prodotto verrà riparato o sostituito. Questa decisione spetta esclusivamente a Horizon Hobby.

**Riparazioni a pagamento** - Se bisogna effettuare una riparazione a pagamento, effettueremo un preventivo che verrà inoltrato al vostro rivenditore. La riparazione verrà effettuata dopo l'autorizzazione da parte del vostro rivenditore. La somma per la riparazione dovrà essere pagata al vostro rivenditore. Le riparazioni a pagamento avranno un costo minimo di 30 minuti di lavoro e in fattura includeranno le spese di restituzione. Qualsiasi riparazione non pagata e non richiesta entro 90 giorni verrà considerata abbandonata e verrà gestita di conseguenza.

**ATTENZIONE: Le riparazioni a pagamento sono disponibili solo sull'elettronica e sui motori. Le riparazioni a livello meccanico, soprattutto per gli elicotteri e le vetture RC sono molto costose e devono essere effettuate autonomamente dall'acquirente.** 10/15

## Garanzia e Assistenza - Informazioni per i contatti

---

EU

| Horizon Hobby               | Telefono/Indirizzo e-mail | Indirizzo  |
|-----------------------------|---------------------------|--|
| Horizon Technischer Service | service@ horizonhobby.eu  | Hanskampring 9<br>D 22885 Barsbüttel,<br>Germany |
| Sales: Horizon Hobby GmbH   | +49 (0) 4121 2655 100     |  |

## Informazioni sulla conformità per l'Unione Europea



**Dichiarazione di Conformità EU:** Horizon Hobby, LLC con la presente dichiara che il prodotto è conforme ai requisiti essenziali e ad altre disposizioni rilevanti delle direttiva EMC.

Una copia della dichiarazione di conformità per l'Unione Europea è disponibile a:  
<http://www.horizonhobby.com/content/support-render-compliance>.

### Smaltimento all'interno dell'Unione Europea



Questo prodotto non deve essere smaltito assieme ai rifiuti domestici. Invece è responsabilità dell'utente lo smaltimento di tali rifiuti, che devono essere portati in un centro di raccolta designato per il riciclaggio di rifiuti elettronici. Con tale procedimento si aiuterà preservare l'ambiente e le risorse non verranno sprecate. In questo modo si proteggerà il benessere dell'umanità. Per maggiori informazioni sui punti di riciclaggio si prega di contattare il proprio ufficio locale o il servizio di smaltimento rifiuti.







**SPEKTRUM®**

**SMART** ™  
T E C H N O L O G Y

© 2018 Horizon Hobby, LLC.

IC3, EC3 and the Smart Technology logo are trademarks of Horizon Hobby, LLC.

The Spektrum trademark is used with permission of Bachmann Industries, Inc.

All other trademarks, service marks and logos are property of their respective owners.

Created 07/18

SPMXC1000

57813